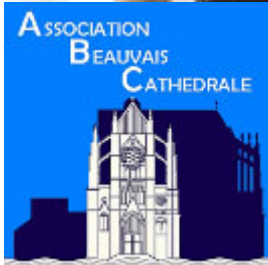


ASSOCIATION BEAUVAIS CATHÉDRALE

Avec 4 salariés et plus de 6000 h de bénévolat, nous maintenons ouverte toute l'année la cathédrale Saint-Pierre de Beauvais en assurant l'accueil, la surveillance et le ménage.



Détail d'une corniche de l'horloge astronomique



LE MOT DU PRÉSIDENT

DR ROBERT DEVAUX

Nous avons 3 événements majeurs pour la rentrée :

- Les J.E.P. (Journées Européennes du Patrimoine) temps fort pour l'Association les 21 et 22 septembre avec un programme inédit détaillé dans ce bulletin.
- Les Travaux du transept sud qui ont commencé à l'intérieur de la Cathédrale avec le montage d'un échafaudage qui montera jusqu'aux voûtes.
- La réfection de 4 moteurs (sur 18) de l'Horloge Astronomique d'Auguste-Lucien Vérité. Un appel aux dons pouvant faire l'objet d'une déduction fiscale est lancé pour obtenir les 23 000 € nécessaires à ces travaux qui permettront à cette merveilleuse Horloge de continuer à nous émerveiller après 159 ans de fonctionnement.

Nous avons besoin de vous et nous comptons sur votre soutien et votre présence à ces différents événements.



Les moteurs du mouvement (1 et 2) et les moteurs des sonneries (3 - quarts et 4 - heures) doivent être restaurés.

SOUTENEZ LA RESTAURATION DE L'HORLOGE ASTRONOMIQUE

CAMPAIGNE DE FINANCEMENT



Par chèque

vous pouvez faire un don par chèque à l'ordre de « ABC » (adresse ci-dessous), en précisant pour l'horloge.



ABC 8 rue Philippe de Beaumanoir 60000 BEAUVAIS - 03 44 48 11 60 - association.beauvais.cathedrale@orange.fr

Directeur de la publication : Robert Devaux ISSN 2740-3971

JEP ET MOIS DE L'ARCHITECTURE

QUELQUES IMAGES DES CONCERTS DES JEP LES 21 ET 22 SEPTEMBRE



Le samedi soir, Jean Galard a fait découvrir à un large public les différents jeux de l'orgue qu'il nous a présentés au micro. Il nous a fait entendre des pièces composées, pour l'essentiel, par des musiciens français du 17^e au 21^e siècle dont il nous a montré l'originalité.



MOIS DE L'ARCHITECTURE

Cathédrale Saint-Pierre, rue St-Pierre

VISITE COMMENTÉE de la cathédrale, de la Basse-Œuvre et du cloître :
Samedis 5, 19 octobre & 2 novembre à 15h (6 €/adulte)

Du lun. au dim. > 10h30, 11h30, 14h30, 15h30, 16h30 & 17h30

SPECTACLE DE PRÉSENTATION DE L'HORLOGE ASTRONOMIQUE

sam. 21 à 10h30, 11h30, 14h30, 15h30, 16h30 & 17h30

dim. 22 à 14h30, 15h30, 16h30 & 17h30 (plein tarif 5 €)

Aux heures d'ouverture de la cathédrale :

Du lun. au sam. de 10h à 18h15

Le dim. 10h à 11h et de 13h30 à 18h15

EXPOSITIONS : • « Les sept cathédrales picardes »

Comparaison par l'image des points caractéristiques de l'architecture et des mobiliers.

• « Les chapiteaux historiés du chœur de la cathédrale »

Difficilement visibles à près de 20 m du sol, l'exposition photographique permet de les découvrir.

• « Le vitrail de Roncherolles (Engrand Le Prince 16^e s.) commenté »

Église Saint-Étienne, rue de l'Étamine

VISITE COMMENTÉE

Samedi 5 octobre et dimanches 20 octobre, 3 et 17 novembre à 15h (6 €/adulte)

EXPOSITION « Histoires de voûtes »

Construite à partir de 1120, l'église est un des tous premiers spécimens d'architecture romane à voûtes d'ogives, qui préfigure le nouvel « Art Français », appelé gothique par la suite. La reconstruction du chœur entre 1500 et 1550

Samedi 5 octobre et dimanches 20 octobre, 3 et 17 novembre de 14h à 17h



Le concert du dimanche 22 septembre par le Civil Service Choir de Londres dans l'église Saint-Étienne.

Si ce n'est pas encore fait, pensez à renouveler votre adhésion à notre association (25 € pour 2024).

L'Association Beauvais Cathédrale est reconnue d'intérêt général, ce qui permet des déductions fiscales.

ABC 8, rue Philippe de Beaumanoir 60000 Beauvais tél : 03 44 48 11 60

D'UNE ANNÉE À L'AUTRE ...

La fin du cycle annuel scolaire et le rituel des festivités précédant l'été ont marqué un temps fort de l'activité de l'Association et de fréquentation de la cathédrale.

Nous avons clos « l'année scolaire 2023/24 » après la visite de 34 classes et 837 élèves, nombre record.

Les amateurs de voix et d'orgues ont été comblés par les chorales américaines de Morristown / New York (31 mai) et de Calvary/ San Francisco (19 juin) particulièrement. Ce dernier programme était porté par des voix puissantes dont une magnifique soprano. Rencontrées dans l'assistance, des personnes venues spécialement de Rouen, se sont montrées ravies de leur déplacement !

Avec une assistance que nous regrettons moins nombreuse, les élèves du Conservatoire des classes d'orgue et des cuivres ont également livré un superbe programme musical (25 juin).

N'oublions pas le concert traditionnel de la Fête de la Musique par l'Harmonie dont les échos ont rempli les voûtes et le parterre de la cathédrale ...

La rentrée ouvre une nouvelle double-page, avec les JEP (21/22 septembre) qui feront un focus sur les travaux de la cathédrale, et la perspective de 2025 portée par l'événement des 800 ans de la cathédrale ... à la taille de la ville-agglo !



Le concert de l'Harmonie pour la fête de la musique

TRAVAUX

Les travaux intérieurs ont commencé le 2 septembre avec l'installation d'un échafaudage qui permettra le démontage des étais et la restauration des voûtes.



SORTIE PASSION



La sortie découverte du 15 juin 2024 qui devait être partagée entre l'atelier de verrerie de Claude Courageux et la découverte de l'église du Hamel a été passionnante, puisque nous n'avons pas été plus loin que Crèvecœur !

Merci encore à Claude Courageux et à son épouse qui ont répondu à notre curiosité : les techniques, modes d'élaboration des verres, secrets de découpe, verres teintés et peintures, grisailles, émaux, cuisson, montage au plomb, etc ...

Mais surtout découverte de la richesse des études préalables à une restauration : historique, examen de l'état présent après nettoyage et redécouverte du vitrail souvent remanié au cours de son existence avec des écarts de reconstitution ou transformation.

La visite de l'église du Hamel sera l'occasion d'un nouveau rendez-vous.

La photo mystère...

La photo du dernier bulletin montrait un détail du ventail de droite du portail sud.



Où se trouve ce seau dans l'église Saint-Étienne ?

LA CATHÉDRALE INSOLITE

LES ANGES QUI PORTENT LES INSTRUMENTS DE LA PASSION

La scène du *Jugement dernier* commence par le Christ, qui ouvre le jugement d'un geste des deux mains, tout en haut de l'horloge, au sommet de la cité céleste.

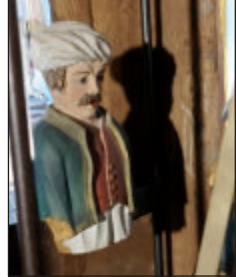
En-dessous les anges portant les instruments de la Passion se tournent vers lui. C'est le mécanisme de rotation de ces anges que nous présentons ici.



1

Sous Marie et Joseph, deux anges portent les instruments de la Passion. Celui de gauche porte la couronne d'épines et l'éponge vinaigrée fixée à une perche. Celui de droite porte les trois clous qui ont fixé Jésus à la croix et la lance qui a transpercé son côté pour s'assurer qu'il était mort. La photo 1 montre la cité céleste avant la scène du *Jugement dernier*.

Au début de cette scène, après l'introduction par les mouvements du Christ, de Marie et de Joseph, les personnages de la cité terrestre se retirent des fenêtres et les deux anges se tournent vers le Christ (photo 2) avant de revenir à leur position de repos.



C'est le moteur M2 qui commande le retrait des personnages aux fenêtres et la rotation des anges porteurs des instruments de la Passion.

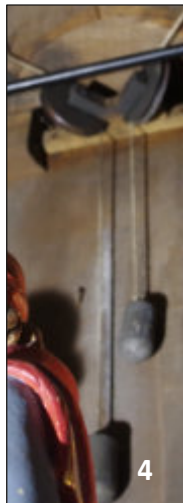
Pourtant, lorsque le moteur tourne à nouveau, à la fin de la scène pour faire revenir les personnages aux fenêtres, les anges ne changent pas de position. Pour le comprendre, il faut monter voir le mécanisme à l'intérieur de l'horloge.

Lorsque le moteur M2 tourne la première fois pour éloigner les personnages des fenêtres, il fait aussi tourner dans le sens horaire (vu de dessous), l'axe (a2) et le mobile (e) qui lui est lié. Le mobile (e) engrène sur le mobile (e2) dont il entraîne la rotation d'un demi-tour, dans le sens contraire (rétro horaire vu de dessous). Durant le premier quart de tour (en trait plein sur le schéma), la cordelette (co) est tirée par le mobile (e2). Elle tire sur la poulie (pad) du bas sur laquelle la cordelette est enroulée et la fait tourner avec l'axe (aad) dont elle est solidaire. Cela fait tourner l'ange de droite d'un quart de tour. Au-dessus de cette poulie, une autre poulie solidaire tire sur la cordelette (cor) ce qui fait tourner l'axe (aag) solidaire de l'ange de gauche. Durant le deuxième quart de tour (en tiretés) la tension sur la cordelette (co) diminue et la rotation inverse se produit sous l'effet des poids.

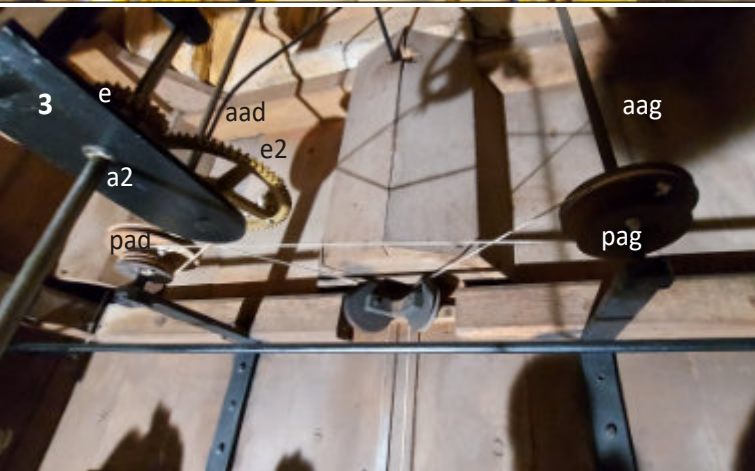
Lorsque le moteur M2 tourne à nouveau pour ramener les personnages vers les fenêtres, après la disparition des flammes, le mobile (e) tourne à nouveau (en bleu) et (e2) opère un deuxième demi-tour qui le ramène à la position initiale. Seulement, l'axe (aad) étant bloqué dans sa position limite, la cordelette (co) se détend (tiretés bleus) puis se retend pour revenir à sa position d'origine et les anges ne bougent pas.



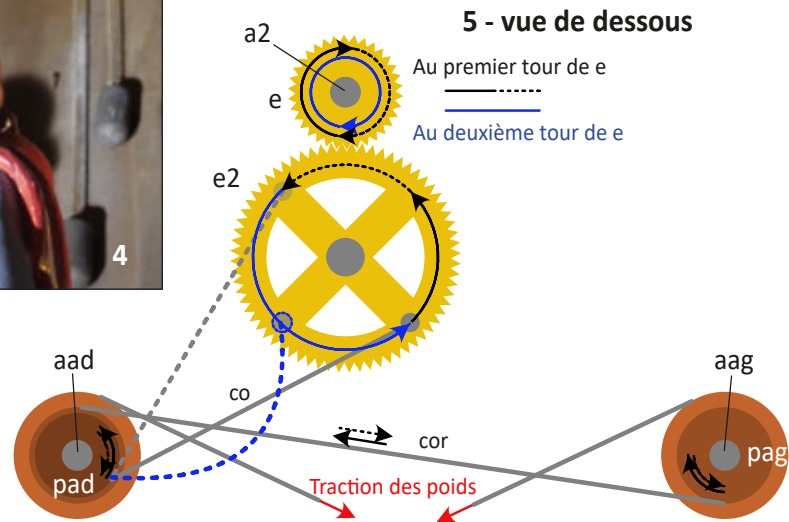
2



4



3



- 1 - La cité céleste avec les anges au repos
- 2 - Les anges ont tourné d'un quart de tour
- 3 - le mécanisme dans le haut de l'horloge
- 4 - détail des poids qui tirent sur les poulies de la base des axes
- 5 - schéma du mécanisme vu de dessous